

รายงานผลการประเมินคุณธรรมและความโปร่งใสการดำเนินงานของหน่วยงานภาครัฐ  
(Integrity and Transparency Assessment : ITA) ประจำปีงบประมาณ พ.ศ. 2567

รายงานการวิเคราะห์ผลการจัดซื้อจัดจ้างและการจัดหาพัสดุ  
ประจำปีงบประมาณ 2567 (รอบเดือนตุลาคม 2566 – กันยายน 2567)

โรงพยาบาลศรีสะเกษ

MOIT 3



.....

คณะกรรมการดำเนินงาน ITA โรงพยาบาลศรีสะเกษ

E-mail : [srisat11247@gmail.com](mailto:srisat11247@gmail.com)

210 หมู่ 3 ต.หาดเสี้ยว อ.ศรีสะเกษ จ.สุโขทัย

## คำนำ

โรงพยาบาลศรีสะเกษ ได้จัดทำรายงานการวิเคราะห์ผลการดำเนินงานด้านจัดซื้อจัดจ้าง ประจำปีงบประมาณ ๒๕๖๗ (รอบเดือนตุลาคม ๒๕๖๖ – กันยายน ๒๕๖๗) จากข้อมูลการจัดซื้อจัดจ้างจากทุกแหล่งงบประมาณ มีวัตถุประสงค์เพื่อวิเคราะห์ข้อมูลการดำเนินงานตามเกณฑ์การประเมินคุณธรรมและความโปร่งใสในการดำเนินงานของหน่วยงานภาครัฐ (Integrity and Transparency Assessment : ITA) ตามเกณฑ์ประเมินตัวชี้วัดที่ ๒ การจัดซื้อจัดจ้างและการจัดหาพัสดุ เพื่อประเมินการเผยแพร่ข้อมูลที่เป็นปัจจุบันบนเว็บไซต์ของหน่วยงานเกี่ยวกับการจัดซื้อจัดจ้างและการจัดหาพัสดุ ต้องก่อให้เกิดประโยชน์สูงสุด สอดคล้องกับหลักการ คุ่มค่า โปร่งใส มีประสิทธิภาพ ประสิทธิผล ตรวจสอบได้ คำนึงส่วนขาด อุปสรรคและแนวทางการพัฒนาแก้ไข เพื่อพัฒนาให้ได้ตามเกณฑ์การประเมินคุณธรรม และความโปร่งใสในการดำเนินงานของหน่วยงานภาครัฐ

งานพัสดุโรงพยาบาลศรีสะเกษ

๒๔ ธันวาคม ๒๕๖๗

## สารบัญ

เรื่อง	หน้า
คำนำ	
หลักการและเหตุผล	๑
วัตถุประสงค์	๒
รายงานการวิเคราะห์การจัดซื้อจัดจ้าง	๓-๕
การวิเคราะห์ความเสี่ยงด้านยา	๖
วิเคราะห์ความเสี่ยงการจัดซื้อจัดจ้าง	๗
ปัญหาอุปสรรค	๘
การวิเคราะห์ความสามารถในการประหยัดงบประมาณ	๙
แนวทางการปรับปรุงและพัฒนาการดำเนินงานด้านการจัดซื้อจัดจ้าง	๑๐
ในปีงบประมาณ พ.ศ. ๒๕๖๘	



## บทนำ

### ๑. หลักการและเหตุผล

ดัชนีความโปร่งที่ประเมินเกี่ยวกับความสามารถในการให้และเปิดเผยข้อมูลต่างๆ รวมถึงข้อมูลการดำเนินงานตามภารกิจของหน่วยงานที่ดำเนินงานอย่างตรงไปตรงมา ไม่ปิดบัง หรือบิดเบือนข้อมูล โดยเฉพาะกระบวนการจัดซื้อจัดจ้าง ซึ่งเป็นการดำเนินงานที่มีความเสี่ยงในการทุจริตมากกว่าการดำเนินงานด้านอื่นๆ หน่วยงานจะต้องดำเนินการและส่งเสริมให้เกิดความโปร่งใสในทุกขั้นตอนตามที่กฎหมายกำหนดรวมถึงการเปิดโอกาสให้บุคคลภายนอกหรือผู้มีส่วนได้ส่วนเสียเข้ามามีส่วนร่วมในกระบวนการดำเนินงานด้านต่างๆ ของหน่วยงานตั้งแต่รวมแสดงความคิดเห็น ร่วมจัดทำแผน ร่วมดำเนินงาน และการมีส่วนร่วมในการตรวจสอบและสามารถร้องเรียนเกี่ยวกับการดำเนินงานของหน่วยงาน และเจ้าหน้าที่ที่ขาดคุณธรรมและความโปร่งใสได้

การจัดซื้อ จัดจ้างของหน่วยงานภาครัฐต้องก่อให้เกิดประโยชน์สูงสุดแก่หน่วยงานภาครัฐ และต้องสอดคล้องกับหลักการคุ้มค่า โปร่งใส มีประสิทธิภาพและประสิทธิผล และตรวจสอบได้ และป้องกันปัญหาทุจริตการให้และเปิดเผยข้อมูลข่าวสารเกี่ยวกับการจัดซื้อจัดจ้าง ถือเป็นมาตรการสำคัญที่ส่งเสริมกระบวนการป้องกันการทุจริตที่เกิดขึ้นในกระบวนการจัดซื้อจัดจ้างของหน่วยงานภาครัฐ โดยพระราชกฤษฎีกาว่าด้วยหลักเกณฑ์และวิธีการบริหารกิจการบ้านเมืองที่ดี พ.ศ.๒๕๔๖ กำหนดให้ส่วนราชการต้องจัดให้มีการเปิดเผยข้อมูลเกี่ยวกับงบประมาณจ่ายแต่ละปี รายการเกี่ยวกับการจัดซื้อจัดจ้าง และสัญญาใดๆ ที่มีการอนุมัติให้จัดซื้อจัดจ้างแล้ว ให้ประชาชนสามารถขอดูหรือตรวจสอบได้ สถานที่ทำการของส่วนราชการและระบบเครือข่ายสารสนเทศของส่วนราชการ และตามประกาศคณะกรรมการข้อมูลข่าวสารของส่วนราชการ เรื่อง กำหนดให้ข้อมูลข่าวสาร ตามเกณฑ์มาตรฐานความโปร่งใสและตัวชี้วัดความโปร่งใสของหน่วยงานภาครัฐเป็นข้อมูลข่าวสารที่ต้องจัดให้ประชาชนตรวจสอบได้ตามพระราชบัญญัติข้อมูลข่าวสารของราชการ พ.ศ.๒๕๔๐ กำหนดให้หน่วยงานรัฐมีหน้าที่ในการจัดหาพัสดุ ต้องเปิดเผยข้อมูลข่าวสารที่เกี่ยวกับการจัดหาพัสดุเพื่อให้กระบวนการจัดซื้อจัดจ้างของหน่วยงานภาครัฐมีความโปร่งใส เป็นธรรม และเพื่อเป็นการป้องกันการความเสียหายที่อาจเกิดจากการทุจริตในกระบวนการจัดซื้อจัดจ้างหน่วยงานภาครัฐจึงต้องให้มีการเปิดเผยข้อมูลเกี่ยวกับการจัดซื้อจัดจ้างทุกรายการและทุกขั้นตอนนอกจากการให้และเปิดเผยข้อมูลการจัดซื้อจัดจ้างแล้ว การตรวจสอบความเกี่ยวข้องและความสัมพันธ์กับเจ้าหน้าที่ที่มีส่วนได้ส่วนเสียในกระบวนการจัดซื้อจัดจ้างมีความโปร่งใส หน่วยงานจะต้องกำหนดวิธี หรือกระบวนการในการตรวจสอบเจ้าหน้าที่ที่มีส่วนเกี่ยวข้องกับกระบวนการจัดซื้อจัดจ้าง ทั้งนี้ เพื่อเป็นการป้องกันผลประโยชน์ทับซ้อนตายนัยมาตรา ๑๒๖ แห่งพระราชบัญญัติประกอบรัฐธรรมนูญว่าด้วยการป้องกันปราบปรามทุจริต พ.ศ.๒๕๖๑

เมื่อเสร็จสิ้นกระบวนการจัดซื้อจัดจ้างแต่ละไตรมาส หรือในแต่ละปีงบประมาณ การจัดทำรายงานการจัดซื้อจัดจ้างจะเป็นวิธีการหนึ่งในการสรุปผลการดำเนินงานจัดซื้อจัดจ้างที่ผ่านไปในภาพรวมว่าเป็นไปตามแผนปฏิบัติการการจัดซื้อจัดจ้างที่ได้กำหนดไว้หรือไม่ มีความคุ้มค่าหรือมีความสามารถในการประหยัดงบประมาณมากน้อยเพียงใด วิธีการจัดซื้อจัดจ้างมีแนวโน้มเป็นวิธีใด มีการใช้งบประมาณในแต่ละวิธีเป็นจำนวนเงินเท่าใด วิธีการนั้นมีความเสี่ยงหรือข้อจำกัดอย่างไร รวมทั้งจะต้องมีการจัดทำข้อเสนอเพื่อนำไปปรับปรุงหรือพัฒนากระบวนการจัดซื้อจัดจ้างต่อไปด้วย ทั้งนี้เพื่อประโยชน์ในการทบทวนและวางแผนการจัดทำแผนการปฏิบัติการจัดซื้อจัดจ้างในปีงบประมาณต่อไปให้มีประสิทธิภาพและเกิดความคุ้มค่าสูงสุด

## วัตถุประสงค์

๑. เพื่อสร้าง และแสดงเจตจำนงสุจริตในกระบวนการจัดซื้อจัดจ้างให้เกิดความคิดแยกแยะผลประโยชน์ส่วนตนกับผลประโยชน์ส่วนรวม
๒. เพื่อแสดงความมุ่งมั่นในการบริหารราชการโดยใช้หลักธรรมาภิบาล
๓. เพื่อตรวจสอบการบริหารงานและการปฏิบัติราชการของเจ้าหน้าที่รัฐ ไม่ให้เกิดการแสวงหาผลประโยชน์ส่วนตัวในตำแหน่งหน้าที่อันมิควรโดยชอบด้วยกฎหมาย โดยยึดมั่นในคุณธรรม จริยธรรมเป็นแบบอย่างที่ดีทำในสิ่งที่ถูกต้อง เป็นธรรม ถูกกฎหมาย โปร่งใส ตรวจสอบได้
๔. เพื่อสร้างความเชื่อมั่นศรัทธาต่อการบริการราชการแผ่นดินแก่ผู้รับบริการ ผู้มีส่วนได้ส่วนเสีย และประชาชน

## นิยามศัพท์

การจัดซื้อจัดจ้าง หมายถึง การดำเนินการเพื่อให้ได้มาซึ่งพัสดุโดยการซื้อ เช่า แลกเปลี่ยนหรือโดยนิติกรรมอื่นตามที่กำหนดในกระทรวง

แผนการจัดซื้อจัดจ้างประจำปีของหน่วยงาน หมายถึง แผนการปฏิบัติการจัดซื้อจัดจ้างภาครัฐตามพระราชบัญญัติการจัดซื้อจัดจ้างและการบริหารพัสดุภาครัฐ พ.ศ. ๒๕๖๐ กฎกระทรวงระเบียบกระทรวงการคลังว่าด้วยการจัดซื้อจัดจ้างและการบริหารพัสดุภาครัฐ พ.ศ. ๒๕๖๐ และกฎหมายอื่นที่เกี่ยวข้อง และประกาศเผยแพร่ในเครือข่ายสารสนเทศของกรมบัญชีกลางและหน่วยงานของรัฐตามวิธีการที่กรมบัญชีกลางกำหนด และให้ปิดประกาศโดยเปิดเผย ณ สถานที่ปิดประกาศของหน่วยงานของรัฐนั้น

แผนปฏิบัติการจัดซื้อจัดจ้างประจำปีของหน่วยงานในสังกัดสำนักงานปลัดกระทรวงสาธารณสุข ราชการบริหารส่วนภูมิภาค เฉพาะงบลงทุน (ค่าครุภัณฑ์ และที่ดินสิ่งก่อสร้าง) หมายถึง แผนการปฏิบัติการจัดซื้อจัดจ้างประจำปีของหน่วยงาน เฉพาะงบลงทุน (ค่าครุภัณฑ์ และที่ดินสิ่งก่อสร้าง) ตามพระราชบัญญัติการจัดซื้อจัดจ้างและการบริหารพัสดุภาครัฐ พ.ศ. ๒๕๖๐ กฎระเบียบกระทรวงการคลังว่าด้วยการจัดซื้อจัดจ้างและการบริหารพัสดุภาครัฐ พ.ศ. ๒๕๖๐ และกฎหมายอื่นที่เกี่ยวข้อง และประกาศเผยแพร่ในเครือข่ายสารสนเทศของกรมบัญชีกลางและหน่วยงานตามวิธีการที่กรมบัญชีกลางกำหนด และให้ปิดประกาศโดยเปิดเผย ณ สถานที่ปิดประกาศของหน่วยงานของรัฐนั้น



### รายงานการวิเคราะห์การจัดซื้อจัดจ้าง ปีงบประมาณ พ.ศ. ๒๕๖๗

โรงพยาบาลศรีสะเกษ ได้จัดทำรายงานการวิเคราะห์ผลการดำเนินงานด้านจัดซื้อจัดจ้าง ประจำปีงบประมาณ ๒๕๖๗ (รอบเดือนตุลาคม ๒๕๖๖ – กันยายน ๒๕๖๗) จากข้อมูลการจัดซื้อจัดจ้างจากทุกแห่ง งบประมาณ มีวัตถุประสงค์เพื่อวิเคราะห์ข้อมูลการดำเนินงานตามเกณฑ์การประเมินคุณธรรมและความโปร่งใสในการดำเนินงานของหน่วยงานภาครัฐ (Integrity and Transparency Assessment : ITA) ตามเกณฑ์ประเมินตัวชี้วัดที่ ๒ การจัดซื้อจัดจ้างและการจัดหาพัสดุ เพื่อประเมินการเผยแพร่ข้อมูลที่เป็นปัจจุบันบนเว็บไซต์ของหน่วยงานเกี่ยวกับการจัดซื้อจัดจ้างและการจัดหาพัสดุ ต้องก่อให้เกิดประโยชน์สูงสุด สอดคล้องกับหลักการ คุ่มค่า โปร่งใส มีประสิทธิภาพ ประสิทธิผล ตรวจสอบได้ คำนึงส่วนขาด อุปสรรคและแนวทางการพัฒนาแก้ไข เพื่อพัฒนาให้ได้ตามเกณฑ์การประเมินคุณธรรม และความโปร่งใสในการดำเนินงานของหน่วยงานภาครัฐ

โดยรายงานการวิเคราะห์การจัดซื้อจัดจ้าง ฉบับนี้ ประกอบด้วยองค์ประกอบ ๔ องค์ประกอบ คือ ๑) การวิเคราะห์ความเสี่ยง ๒) การวิเคราะห์ปัญหาอุปสรรค/ข้อจำกัด ๓) การวิเคราะห์ปัญหาอุปสรรค/ข้อจำกัด ๔) แนวทางการปรับปรุงประสิทธิภาพของการจัดซื้อจัดจ้าง อันจะนำไปสู่การปรับปรุงการจัดซื้อจัดจ้างในปีงบประมาณ พ.ศ. ๒๕๖๘

#### สรุปผลการจัดซื้อจัดจ้าง ประจำปีงบประมาณ พ.ศ.๒๕๖๗

(ระหว่างวันที่ ๑ ตุลาคม ๒๕๖๖ – ๓๐ กันยายน ๒๕๖๗)

แผนการจัดซื้อจัดจ้างและการจัดหา ด้วยเงินงบประมาณรายจ่ายประจำปี พ.ศ. ๒๕๖๗ ได้รับการอนุมัติ แผนการจัดซื้อจัดจ้างด้วยเงินบำรุง จำนวน ๖ แผน

แผนการจัดซื้อ ปี ๒๕๖๗	วงเงินตามแผนที่อนุมัติ ประจำปีงบประมาณ ๒๕๖๗	วงเงินการจัดซื้อจริง (ตุลาคม ๒๕๖๖ – กันยายน ๒๕๖๗)
๑. ค่าจ้างและค่าซ่อมแซมครุภัณฑ์	๑๑,๕๗๘,๒๓๘.๐๐	๕,๖๘๔,๕๖๙.๓๑
๒. วัสดุทั่วไปและวัสดุอื่นๆ	๘,๘๑๕,๐๗๑.๓๑	๘,๔๗๓,๐๐๒.๕๐
๓. วัสดุวิทยาศาสตร์การแพทย์และจ้าง เหมาฯ	๑๔,๑๗๗,๕๑๖.๘๐	๒๐,๕๓๓,๘๐๐.๕๒
๔. วัสดุทันตกรรม	๑,๕๕๕,๕๕๔.๖๐	๑,๒๓๑,๐๙๘.๗๕
๕. วัสดุเวชภัณฑ์ยา	๒๗,๖๗๖,๔๖๔.๓๖	๓๕,๙๖๘,๘๑๙.๘๑
๖. วัสดุทางการแพทย์	๗,๖๒๐,๑๘๔.๒๖	๘,๒๙๘,๙๒๙.๖๘
รวมเป็นเงินทั้งสิ้น	๗๑,๔๒๓,๐๒๙.๓๓	๘๐,๑๙๐,๒๒๐.๕๗

ผลการจัดซื้อจัดจ้างจะเห็นได้ว่าโรงพยาบาลศรีสะเกษสามารถจัดซื้อ/จัดจ้างได้ไม่เกินวงเงินที่ตั้งไว้แต่มีบางรายการที่ต้องทำการปรับปรุงแผนเพื่ออนุมัติต่อไป

หมวดพัสดุ	ปีงบประมาณ ๒๕๖๗				
	แผนการจัดซื้อ/จ้าง	จัดซื้อ/จัดจ้างจริง (ตค.๖๖ - กย.๖๗)	คงเหลือ	สรุปผลการ จัดซื้อจัดจ้าง	ร้อยละของการ จัดซื้อจัดจ้าง
ยาและวัสดุเภสัชกรรม	๒๗,๖๗๖,๔๖๔.๓๖	๓๕,๙๖๘,๘๑๙.๘๑	-๘,๒๙๒,๓๕๕.๔๕	เกินแผน	๑๒๙.๙๖
วัสดุทางการแพทย์	๗,๖๒๐,๑๘๔.๒๖	๘,๒๙๘,๙๒๙.๖๘	-๖๗๘,๗๔๕.๔๒	เกินแผน	๑๐๘.๙๐
วัสดุวิทยาศาสตร์การแพทย์ และจ้างเหมาฯ	๑๔,๑๗๗,๕๑๖.๘๐	๒๐,๕๓๓,๘๐๐.๕๒	-๖,๓๕๖,๒๘๓.๗๒	เกินแผน	๑๔๔.๘๓
วัสดุทันตกรรม	๑,๕๕๕,๕๕๔.๖๐	๑,๒๓๑,๐๙๘.๗๕	๓๒๔,๔๕๕.๘๕	ไม่เกินแผน	๗๙.๑๔
วัสดุทั่วไป					
- วัสดุทั่วไป	๘,๘๑๕,๐๗๑.๓๑	๘,๔๗๓,๐๐๒.๕๐	๓๔๒,๐๖๘.๘๑	ไม่เกินแผน	๙๖.๑๑
- งานจ้าง	๑๑,๕๗๘,๒๓๘.๐๐	๕,๖๘๔,๕๖๙.๓๑	๕,๘๙๓,๖๖๘.๖๙	ไม่เกินแผน	๔๙.๐๙

จากตารางการดำเนินการจัดซื้อจัดจ้างพัสดุ ประจำปีงบประมาณ ๒๕๖๗ (เดือนตุลาคม ๒๕๖๖ - เดือนกันยายน ๒๕๖๗) จำแนกตามหมวดการจัดซื้อพัสดุทั้ง ๕ ประเภท ดังนี้

๑. ประเภทยาและวัสดุเภสัชกรรม แผนงบประมาณการจัดซื้อยา ๒๗,๖๗๖,๔๖๔.๓๖ บาท ใช้งบประมาณจัดซื้อจริง ๓๕,๙๖๘,๘๑๙.๘๑ บาท คิดเป็นร้อยละ ๑๒๙.๙๖ ผลการจัดซื้อจัดจ้างยาและวัสดุเภสัชกรรมเกินงบประมาณตามแผนที่โรงพยาบาลตั้งไว้

๒. ประเภทวัสดุการแพทย์ แผนงบประมาณการจัดซื้อ ๗,๖๒๐,๑๘๔.๒๖ บาท ใช้งบประมาณจัดซื้อจริง ๘,๒๙๘,๙๒๙.๖๘ บาท คิดเป็นร้อยละ ๑๐๘.๙๐ ผลการจัดซื้อจัดจ้างวัสดุการแพทย์เกินงบประมาณตามแผนที่โรงพยาบาลตั้งไว้

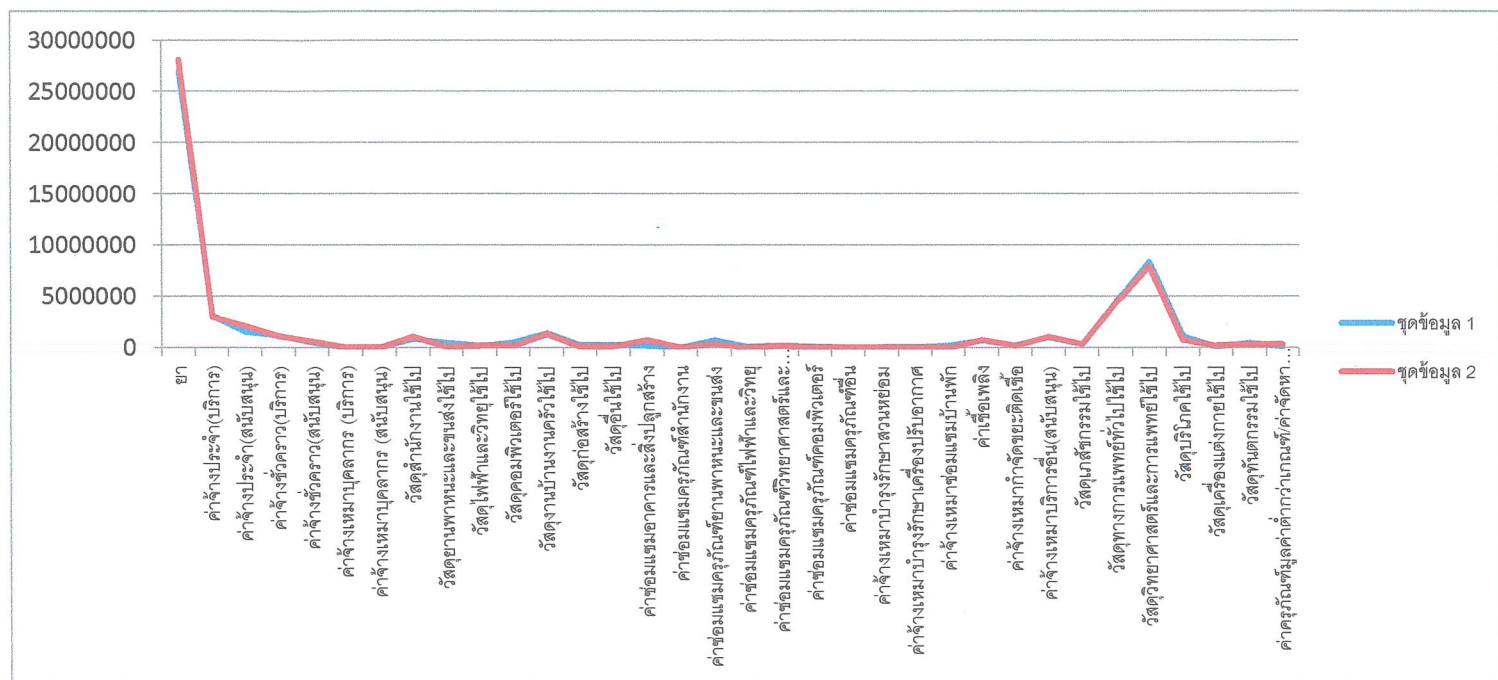
๓. ประเภทวัสดุวิทยาศาสตร์และการแพทย์ แผนงบประมาณการจัดซื้อ ๑๔,๑๗๗,๕๑๖.๘๐ บาท ใช้งบประมาณจัดซื้อจริง ๒๐,๕๓๓,๘๐๐.๕๒ บาท คิดเป็นร้อยละ ๑๔๔.๘๓ ผลการจัดซื้อจัดจ้างวัสดุวิทยาศาสตร์และการแพทย์เกินงบประมาณตามแผนที่โรงพยาบาลตั้งไว้

๔. ประเภทวัสดุทันตกรรมการแพทย์ แผนงบประมาณการจัดซื้อ ๑,๕๕๕,๕๕๔.๖๐ บาท ใช้งบประมาณจัดซื้อจริง ๑,๒๓๑,๐๙๘.๗๕ บาท คิดเป็นร้อยละ ๗๙.๑๔ ผลการจัดซื้อจัดจ้างวัสดุทันตกรรมไม่เกินงบประมาณตามแผนที่โรงพยาบาลตั้งไว้

๕. ประเภทวัสดุทั่วไป แผนงบประมาณการจัดซื้อ ๘,๘๑๕,๐๗๑.๓๑ บาท ใช้งบประมาณจัดซื้อจริง ๘,๔๗๓,๐๐๒.๕๐ บาท คิดเป็นร้อยละ ๙๖.๑๑ แผนงบประมาณการจัดจ้าง ๑๑,๕๗๘,๒๓๘.๐๐ บาท ใช้งบประมาณจัดจ้างจริง ๕,๖๘๔,๕๖๙.๓๑ บาท คิดเป็นร้อยละ ๔๙.๐๙ ผลการจัดซื้อจัดจ้างวัสดุทั่วไปไม่เกินงบประมาณตามแผนที่โรงพยาบาลตั้งไว้

จากตารางการจัดซื้อจัดจ้างแยกตามรายหมวด พบว่า ภาพรวม ปีงบประมาณ พ.ศ. ๒๕๖๗ โรงพยาบาลศรีสะเกษ ดำเนินการจัดซื้อจัดจ้างทุกหมวดค่อนข้างใกล้เคียงกับแผนที่กำหนดไว้ แผนการจัดซื้อจัดจ้างเท่ากับ ๗๑,๔๒๓,๐๒๙.๓๓ บาท จัดซื้อจัดจ้างจริงเท่ากับ ๘๐,๑๙๐,๒๒๐.๕๗ บาท ยอดรวมทั้งหมดซื้อมากกว่าแผนที่กำหนดไว้ ๘,๗๖๗,๑๙๑.๒๔ บาท คิดเป็นร้อยละ ๑๑๒.๒๗ ถ้าพิจารณารายหมวดจะพบว่าการจัดซื้อจัดจ้างมีความใกล้เคียงกับแผนการจัดซื้อจัดจ้างที่กำหนดไว้ค่อนข้างมาก





การวิเคราะห์ความสามารถในการประหยังบประมาณ

ลำดับ	ประเภท	จำนวน (โครงการ)	จำนวนเงินงบประมาณ (บาท)	จำนวนเงินที่ทำสัญญา (บาท)	ส่วนต่าง (บาท)	ร้อยละของการประหยั
<b>๑. เงินงบประมาณ</b>						
๑.๑	ครุภัณฑ์	๓	๓,๐๔๐,๐๐๐.๐๐	๓,๐๔๐,๐๐๐.๐๐	ไม่มีส่วนต่าง	๐.๐๐
๑.๒	สิ่งก่อสร้าง	๒	๒๐,๓๘๖,๗๐๐.๐๐	๒๐,๓๘๖,๗๐๐.๐๐	ไม่มีส่วนต่าง	๐.๐๐
	<b>รวม</b>	<b>๕</b>	<b>๒๓,๔๒๖,๗๐๐.๐๐</b>	<b>๒๓,๔๒๖,๗๐๐.๐๐</b>	<b>ไม่มีส่วนต่าง</b>	<b>๐.๐๐</b>
<b>๒. เงินค่าเสื่อม</b>						
๒.๑	ครุภัณฑ์	๕๖	๔,๙๐๘,๘๒๒.๘๑	๔,๘๐๔,๑๒๐.๐๐	๙๙,๗๐๒.๘๑	๒.๑๔
๒.๒	สิ่งก่อสร้าง	๑๓	๑,๔๑๑,๔๒๐.๐๐	๑,๔๑๑,๔๒๐.๐๐	ไม่มีส่วนต่าง	๐.๐๐
	<b>รวม</b>	<b>๖๙</b>	<b>๖,๓๒๐,๒๔๒.๘๑</b>	<b>๕,๒๑๕,๕๔๐.๐๐</b>	<b>๑,๑๐๔,๗๐๒.๘๑</b>	<b>๒.๑๔</b>
<b>๓. เงินบำรุง</b>						
๓.๑	ครุภัณฑ์	๓๓	๙๖๙,๐๘๐.๐๐	๙๖๙,๐๘๐.๐๐	ไม่มีส่วนต่าง	๐.๐๐
๓.๒	เช่าเครื่องเอกซเรย์	๑	๔๙๙,๒๐๐.๐๐	๔๙๙,๒๐๐.๐๐	ไม่มีส่วนต่าง	๐.๐๐
	<b>รวม</b>	<b>๓๔</b>	<b>๑,๔๖๘,๒๘๐.๐๐</b>	<b>๑,๔๖๘,๒๘๐.๐๐</b>	<b>ไม่มีส่วนต่าง</b>	<b>๐.๐๐</b>
	<b>รวมทั้งสิ้น</b>	<b>๑๐๘</b>	<b>๓๑,๑๒๒,๖๑๖.๑๒</b>	<b>๓๑,๑๒๒,๖๑๖.๑๒</b>	<b>ไม่มีส่วนต่าง</b>	<b>๐.๐๐</b>



**การวิเคราะห์ความเสี่ยงการจัดซื้อจัดจ้าง โรงพยาบาลศรีสะเกษ**

**การวิเคราะห์ความเสี่ยง** การขอซื้อขอจ้างรายการที่นอกเหนือจากแผนที่ตั้งไว้

**การวิเคราะห์ปัญหาอุปสรรค/ข้อจำกัด** มีมาตรการกำกับควบคุมดูแลให้มีการขอซื้อที่เป็นไปตามแผน

**การวิเคราะห์ความสามารถในการประหยังบประมาณ** การจัดซื้อจัดจ้างที่เป็นไปตามแผนทำให้งบประมาณไม่เกินตามที่กำหนดไว้

ปัญหา	แนวทางแก้ไข
การขอซื้อขอจ้างไม่เป็นตามแผนที่กำหนดไว้	ให้รายละเอียดที่ถูกต้อง ครบถ้วน เหมาะสม ซึ่งจะทำให้การจัดหาพัสดุเป็นตามความต้องการของผู้ปฏิบัติงาน
การปรับแผน ไม่ทันต่อผู้ใช้งาน	ให้รายละเอียดที่ถูกต้อง ครบถ้วน เหมาะสม ซึ่งจะทำให้การจัดหาพัสดุเป็นตามความต้องการของผู้ปฏิบัติงาน เรื่องช่วงเวลาของการปรับแผนในแต่ละรอบ รอบที่ ๑ ช่วงเดือนกุมภาพันธ์ และรอบที่ ๒ ช่วงเดือน กรกฎาคม ของทุกปีงบประมาณ

**ตารางความเสี่ยงสำคัญและตัวชี้วัดสำคัญของแต่ละขั้นตอน**

ขั้นตอน	ความเสี่ยงสำคัญ	ตัวชี้วัดสำคัญ
๑.การจัดหาพัสดุ	-เสนอความต้องการมากหรือน้อยเกินไป ไม่เหมาะสมความต้องการที่แท้จริง - จัดซื้อ/จ้างไม่ถูกระเบียบ	- จำนวนรายการพัสดุก้างจ่ายในแต่ละสัปดาห์ ไม่เกิน ๕% - จัดซื้อ/จ้าง ก่อนการขออนุมัติ
๒.การควบคุมพัสดุ	- จำนวนพัสดุในคลังที่คงอยู่ไม่ตรงกับบัญชีคุม	จำนวนรายการพัสดุที่ไม่ตรงตามบัญชี ไม่เกิน ๕ รายการต่อเดือน
๓. การเบิกจ่าย	-หน่วยเบิกได้รับพัสดุไม่ครบถ้วน -หน่วยเบิกได้รับพัสดุไม่ตรงกับความต้องการ	- อัตราการจ่ายพัสดุครบถ้วน - อัตราการส่งคืนพัสดุไม่เกิน ๓ รายการต่อเดือน
๔. การตรวจสอบพัสดุ	-พัสดุที่มีอยู่จริงไม่ตรงกับบัญชีคุม	ความถูกต้อง ครบถ้วนของการลงบัญชีวัสดุ และครุภัณฑ์

## ปัญหาอุปสรรค

- การรับของออกจากคลังไม่มีการตรวจเช็คก่อนออกจากคลัง
- ไม่มีจุดรับพัสดุ
- ไม่มีคลังจัดเก็บครุภัณฑ์ที่ชำรุด ทำให้เกิดการสูญหายได้
- ยังไม่ได้จำหน่ายพัสดุชำรุด
- มีการจัดทำแผน แต่การจัดซื้อไม่เป็นไปตามแผน
- การบันทึกการจัดซื้อจัดจ้าง ผ่านระบบ e-GP ไม่ทันตามกำหนดเวลา เนื่องจากอินเทอร์เน็ตของโรงพยาบาลมี

จำนวนบุคลากรใช้กันมากจึงทำให้ระบบเน็ตช้าลง

- การจัดหาพัสดุไม่ทันต่อความต้องการของผู้ใช้
- การค้างจ่ายพัสดุ
- การตรวจสอบพัสดุประจำปี ไม่ทันตามระยะเวลาที่กำหนดไว้ภายใน ๓๐ วัน
- การควบคุมพัสดวยังไม่ถูกต้องและเป็นปัจจุบัน
- การจัดซื้อไม่เป็นไปตามแผน
- อัตรากำลังคนน้อย ภาระคนมาก
- การจัดซื้อจัดจ้างโดยวิธีการสำรองจ่ายเป็นเงินสด
- ผู้ขาย/ผู้รับจ้างได้รับเงินล่าช้า ระบบการเบิกจ่ายเงินไม่เป็นปัจจุบัน ส่งผลต่อการจัดซื้อจัดจ้าง
- กรณีจัดซื้อจัดจ้าง บางรายการเป็นงานที่ต้องกระทำเร่งด่วน ส่งผลให้เกิดความเสี่ยงที่จะเกิดข้อผิดพลาดในการ

ดำเนินการจัดซื้อจัดจ้างได้ ในเรื่องของการกำหนดรายละเอียดคุณลักษณะเฉพาะของครุภัณฑ์

- บุคลากรที่อยู่ในสายงานพัสดุส่วนใหญ่ยังขาดความรู้และความเข้าใจในระเบียบ หลักเกณฑ์การปฏิบัติ และมติ คณะรัฐมนตรีที่เกี่ยวข้อง

### แนวทางการปรับปรุงและพัฒนาการดำเนินงานด้านการจัดซื้อจัดจ้าง ในปีงบประมาณ พ.ศ. ๒๕๖๘

- การจัดทำแผนการจัดซื้อจัดจ้างให้ครอบคลุม ตรงตามความต้องการ
- การพัฒนาการจัดเก็บข้อมูลครุภัณฑ์ให้ถูกต้อง ครบถ้วน เป็นปัจจุบัน
- การพัฒนาบุคลากรให้สามารถแทนกันได้
- การตรวจสอบพัสดุประจำปี
- ลดอัตราการค้าจ่ายพัสดุ บริการพัสดุที่รวดเร็วและตรงต่อเวลามากขึ้น
- พัฒนาศักยภาพเจ้าหน้าที่ผู้ปฏิบัติงาน
- พัฒนาระบบสารสนเทศเทคโนโลยีเกี่ยวกับพัสดุ
- จัดการประชุมเพื่อซักซ้อมความเข้าใจการจัดทำแผนการจัดซื้อจัดจ้าง ตั้งแต่ปีงบประมาณ และให้ดำเนินการให้เป็นไปตามแผน
- พัฒนาศักยภาพเจ้าหน้าที่ผู้ปฏิบัติงานเพื่อไม่ให้เกิดข้อผิดพลาดในการปฏิบัติงาน
- ส่งเจ้าหน้าที่ไปอบรม ประชุม ของหน่วยงานต่างๆ เพื่อเพิ่มพูนทักษะความรู้ ความสามารถของเจ้าหน้าที่
- ประชุมให้ความรู้แก่บุคลากรในหน่วยงาน เพื่อตรวจสอบการปฏิบัติงานของเจ้าหน้าที่จัดซื้อจัดจ้างว่ามีผลประโยชน์ทับซ้อนกับคู่สัญญาหรือไม่
- วิเคราะห์ต้นทุนต่อหน่วยผลผลิต และจัดทำแผนเพิ่มประสิทธิภาพการใช้จ่ายงบประมาณให้มีความสอดคล้องกับภารกิจที่เปลี่ยนแปลงไปตามนโยบายรัฐบาล
- ปรับปรุงแผนแต่ละไตรมาสให้ตรงความจำเป็นในการใช้วัสดุในแต่ละงาน



## ภาคผนวก

### ผู้จัดทำ

#### ผู้จัดทำ

นางสาวกัญญา โสหา นักจัดการงานทั่วไปปฏิบัติการ หัวหน้ากลุ่มงานบริหารทั่วไป  
นางสาวจุรีรัตน์ พุ่มช่อม พนักงานบริการ งานพัสดุทั่วไป กลุ่มงานบริหารทั่วไป

โรงพยาบาลศรีสังขาลย์ จังหวัดสุโขทัย

<http://www.sshos.go.th/home/>

<https://www.facebook.com/profile.php?id=๑๐๐๐๖๔๓๗๓๖๓๒๐๓๒>

โทร. ๐๕๕-๖๗๓-๑๓๖ ต่อ ๑๐๒, ๑๑๐





